

**MEMÒRIA DE LA INTERVENCIÓ
ARQUEOLÒGICA PREVENTIVA
REALITZADA AL CARRER MARE DE DÉU DEL
PILAR, 16-18
BARCELONA (BARCELONÈS)
CODI: 040/19
EXPEDIENT DGPC: 437 K 121 2019-1-23416
27 de febrer a 8 de març de 2019**

PROMOTOR: COMUNITAT DE PROPIETARIS

**Realització:
ARQUEÒLEGS.CAT**



**Direcció Tècnica:
Júlia Miquel i López**

A handwritten signature in black ink, appearing to read 'Júlia Miquel i López', written in a cursive style.

Barcelona, març de 2021

INDEX

1.- INTRODUCCIÓ

Fitxa tècnica del jaciment	2
Situació geogràfica	3

2.- DADES GENERALS

Motivació	5
Emplaçament	5
Promotor	7

3.- MOTIUS DE LA INTERVENCIÓ ARQUEOLÒGICA

Notícies històriques	7
Descripció del carrer de la Mare de Deu del Pilar	14
Projecte d'intervenció arqueològica	15
Metodologia	16

4.-TASQUES ARQUEOLÒGIQUES REALITZADES

16

5.- CONCLUSIONS

31

6.- BIBLIOGRAFIA

33

ANNEX 1

Registre i descripció de les UE

ANNEX 2

Inventari Fotogràfic

ANNEX 3

Inventari de Materials

ANNEX 4

Planimetria



FITXA TÈCNICA

JACIMENT: Barcelona

INTERVENCIÓ: Carrer de la Mare de Déu del Pilar, 16-18

MUNICIPI: Barcelona

COMARCA: Barcelonès

CODIS MUHBA: 040/19

EXPEDIENT DGPC: 437 K 121 2019-1-23416

COORDENADES UTM 31N/ ETRS89:

X: 431139,9 m, Y: 4582089,5, Z: 8,99 s.n.m.

PARAULES CLAU: *Suburbium*, traça medieval, control arqueològic.

CAMPANYA: 27 de febrero a 8 de març de 2019

TIPUS D'INTERVENCIÓ: Intervenció arqueològica preventiva

TIPUS DE JACIMENT : Urbà

MOTIUS DE LA INTERVENCIÓ: Instal·lació d'un ascensor

CRONOLOGIA: Moderna- Contemporània

DIRECCIÓ: Júlia Miquel i López

DIBUIX DE CAMP: Júlia Miquel i López

DIGITALITZACIÓ DIBUIX ARQUEOLÒGIC: Júlia Miquel i López

EXECUCIÓ: ARQUEÒLEGS.CAT (CATARQUEÒLEGS, SL)

PROMOTOR: COMUNITAT DE PROPIETARIS

EXECUCIÓ OBRA: SOREN ELEVADORS



1. INTRODUCCIÓ

Situació geogràfica¹

La comarca del Barcelonès, comprèn el territori estès entre la Mediterrània i la Serralada Litoral, en el tram conegut com a Collserola i delimitat pels rius Llobregat i Besòs. Des del punt de vista morfològic s'observen dues grans unitats, Collserola i el Pla.

A la Serra de Collserola s'hi trobem una formació de horst compost per materials granítics i esquistosos, limitat al Nord pel Vallès (Sector central de la Depressió Prelitoral), a Llevant amb el Turó de Roquetes (Besòs), al Sud el Turó de Valldaura i a l'Oest pel Llobregat.

Quant al Pla, es troba obert a mar i limitat per la Serralada Litoral i a migjorn per la falla que segueix ran de mar des del Garraf i el turó de Montjuïc fins al Turó de Montgat, més enllà del Besòs. La falla, originada al moment de la fractura del Massís Catalano- balear, va dibuixar el que a grans trets, havia de ser la costa catalana.

En el miocè i el pliocè, damunt del sòcol paleozoic, sedimentaren dipòsits marins del qual son testimonis una sèrie de petits i suaus turons (dels Ollers, del Tàber, de les Falzies, de la Bota). La falla es fa visible al Pla ja que si des de Collserola els dipòsits baixen d'una manera continuada, suau i regular, al punt de contacte entre Ciutat Vella i l'Eixample es produeix una ruptura amb la presència d'un salt o esglaó d'uns 20 metres, clarament visible en la morfologia urbana (les baixades de Jonqueres, de la Via Laietana, els carrers d'Estruc, de les Moles o de Jovellanos). Aquest salt fou aprofitat per la defensa de la ciutat situant-hi les muralles o a nivell econòmic, amb la ubicació de diversos molins a la zona coneguda com de les moles (actual carrer de les Moles).

De l'esglaó cap al mar ja no hi ha sòcol de llicorella ni de granit, sinó que ens trobem un mantell al·luvial format per les aportacions de les rieres, dels torrents i dels deltes dels rius veïns i del corrent litoral.

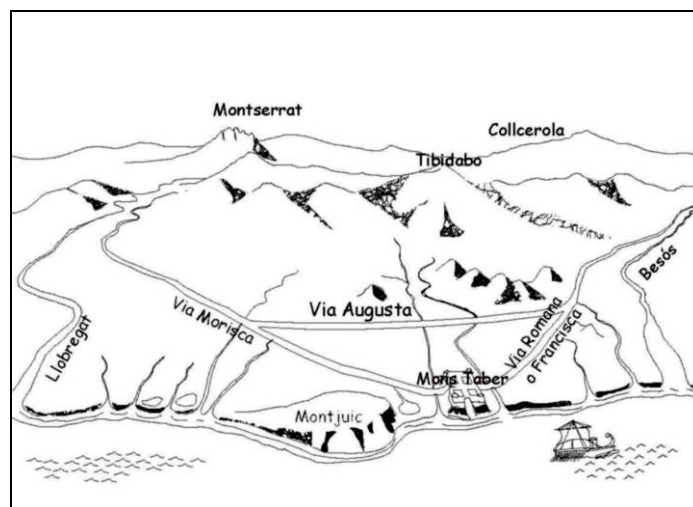
¹ Aquest apartat ha estat realitzat amb documentació propia.



En aquest sector del pla es formaren maresmes i estanyols, però com que la costa ha anat avançant, molts d'aquests ja no existeixen en l'actualitat tot i que molts d'ells han continuat vius en els topònims de la ciutat (Banyols, a la marina de Provençals; la Llavineria, a Portal Nou; la Llacuna i la Llanera al Llobregat o l'estany del Cagalell al Port).

Quan el terme municipal de Barcelona, aquest compren una extensió de 1.754.900 h i s'estén a la costa mediterrània en una plana de 5 Km d'amplada limitada al NW per la Serra de Collserola (que culmina a 512 metres amb el Tibidabo), entre els sectors deltaics del Llobregat i el Besòs.

La seva funció de capital sempre ha estat afavorida per la situació geogràfica d'aquesta plana, on conflueixen els dos grans eixos de comunicació que travessen en direcció Nord Sud la Catalunya Central (el Llobregat i l'eix Besòs – Congost –Ter).



Recreació del Pla de Barcelona amb les principals vies

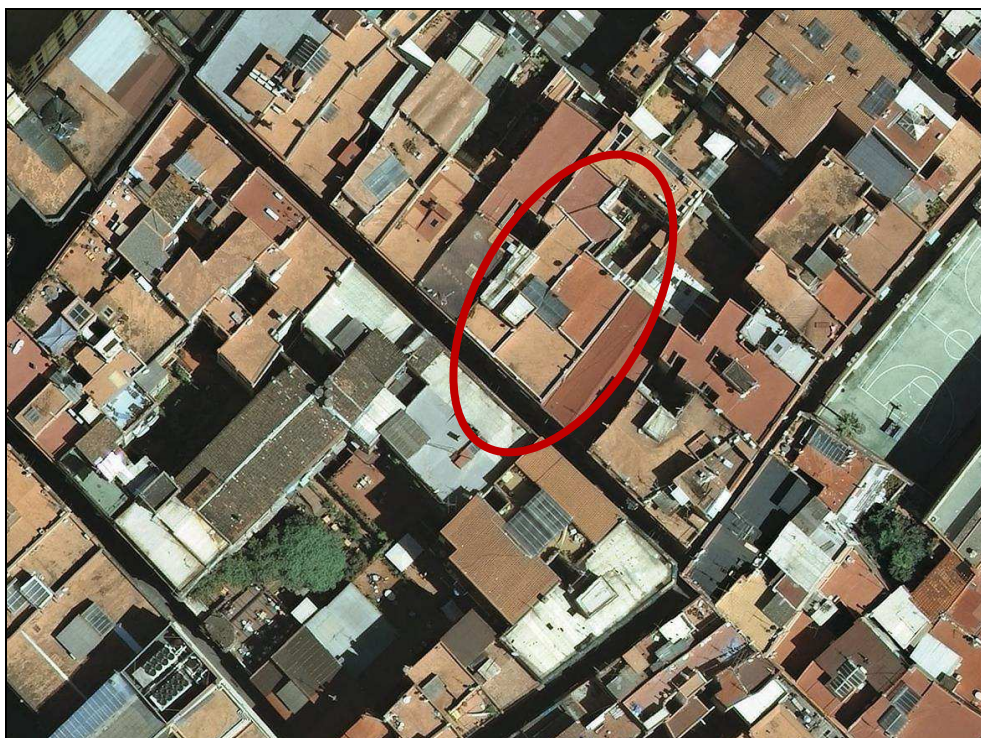
En definitiva es tracta d'un territori format a causa de l'acumulació de sediments provinents de les rieres, torrents i deltes dels rius propers a la ciutat així com de sediments marins, donat que en el transcurs dels segles Barcelona ha guanyat terreny al mar. En aquesta plana completament urbanitzada destaquen varies zones clarament diferenciades, el nucli antic que correspon a la primitiva ciutat romana damunt del Mont Tàber (15 metres) proper al mar; el nucli de Montjuïc al sud, que s'aixeca suaument al pla i que cau bruscament sobre el mar fent-se inexpugnable el seu accés des de aquesta posició i els ravals més pròxims que

s'originaren entorn aquests nuclis. Per altra banda, tenim tota una sèrie de nuclis poblacionals que emergits fora muralles acabaran essent absorbits per la ciutat en una de les seves dues importants crescudes (les muralles del S. XIII o l'expansió del S. XIX amb la creació de l' Eixample).

2.- DADES GENERALS

Motivació

El plantejament de la intervenció arqueològica venia motivat per l'intenció de la comunitat de veïns de la finca que realitzar la instal·lació d'un ascensor. Per aquest motiu s'havia de realitzar un pou al forat de l'escala així com una rampa d'accés al vestíbul de la finca que comportava el seu rebaix.



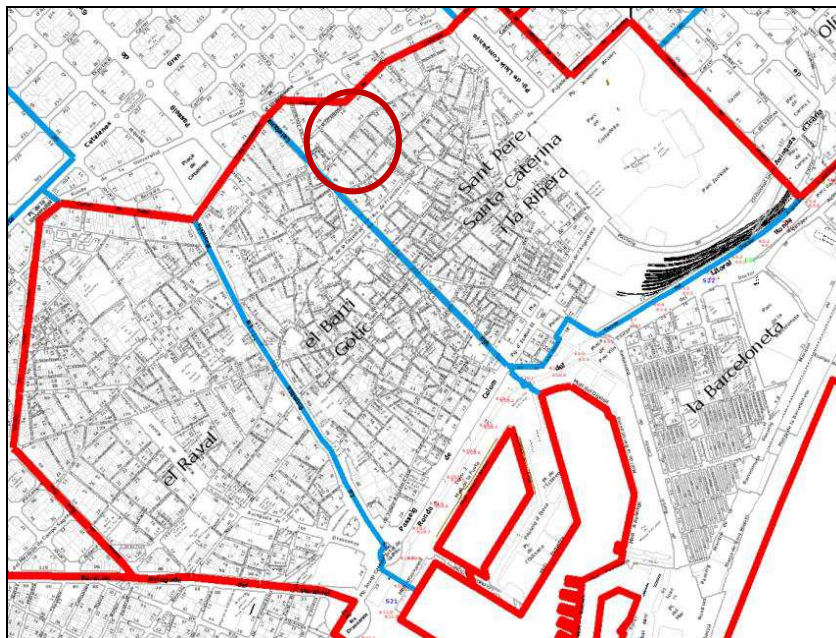
Vista aèria. Font Google Earth

Emplaçament

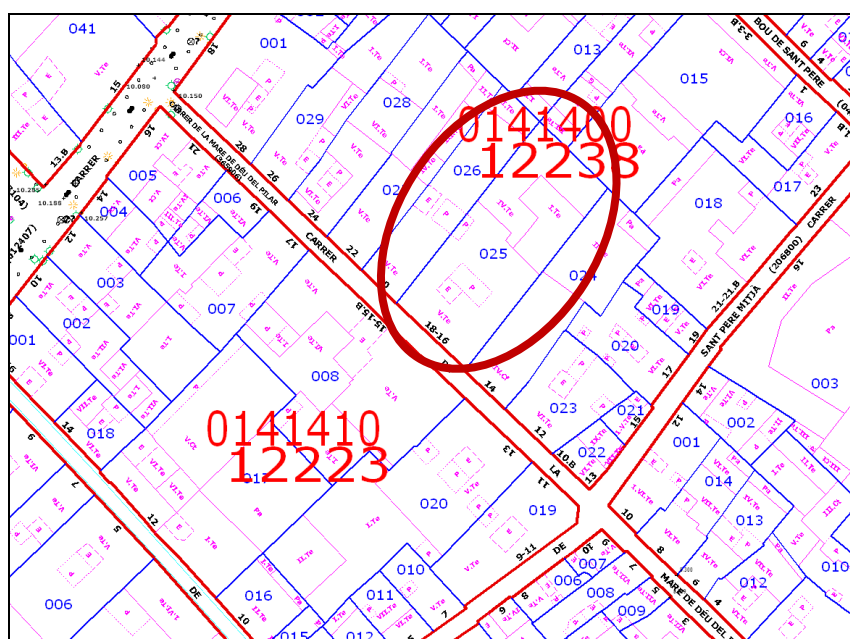
Es tracta d'una zona situada al districte de Ciutat Vella concretament al barri de Sant Pere, al casc antic i es correspon amb la parcel·la 01 41400 025 amb la referència cadastral 1223825DF3812C.



La finca es correspon amb el número 16-18 del carrer de la Mare de Déu del Pilar. Es tracta d'un edifici entre mitgeres amb dos pisos per planta amb una escala central per on s'hi accedeix des d'un vestíbul que dona al carrer.



Ubicació de la intervenció



Emplaçament de la intervenció

La zona objecte de la present intervenció arqueològica es troba dins l'àrea d'interès arqueològic de la ciutat de Barcelona, per la qual cosa es demanà el preceptiu permís d'intervenció arqueològica, segons l'article 47 i següents de la Llei 9/1993 de 30 de setembre, del patrimoni cultural català i el Decret 78/2002,



de 5 de març de 2002, del Reglament de protecció del patrimoni arqueològic i paleontològic. La resolució autoritza la intervenció arqueològica, entre els dies 27 de febrero i 8 de març de 2010 i com a intervenció portada a terme a la ciutat de Barcelona el codi 040/19.

Promotor

La intervenció arqueològica fou promoguda per la Comunitat de Propietaris de la finca del carrer de la Mare de Déu del Pilar, 16-18, sota les directrius tècniques del Servei d'Arqueologia de la Ciutat de Barcelona i gestionada per ARQUEÒLEGS.CAT (CATARQUEÒLEGS,SL) i executada per SOREN ELEVADORS, encarregant-se de la direcció de les tasques de control i seguiment arqueològic l'arqueòloga Júlia Miquel i López.

3.- MOTIUS DE LA INTERVENCIÓ ARQUEOLÒGICA

Notícies històriques

El Projecte d'Intervenció Arqueològica² redactat pel Servei d'Arqueologia de Barcelona i corresponent a la intervenció recull els antecedents històrics i arqueològics que han motivat la protecció d'aquesta zona com a lloc d'elevades probabilitats d'afiorament de restes arqueològiques. Aquests antecedents són:

1. Es troba al *suburbium* de la ciutat romana de Barcino.
2. Està inclòs dins el recinte emmurallat construït en època medieval.
3. Forma part de l'àrea ocupada per edificis de la ciutat medieval, en un indret urbanitzat a partir dels segles XI-XII, concretament dins de l'antic barri medieval de Sant Pere.
4. La finca està situada prop d'un dels camins medievals d'accés a la ciutat i que es l'actual carrer de Sant Pere més Baix.

² **Projecte d'Intervenció Arqueològica**, Servei d'Arqueologia de Barcelona. Febrer, 2019



5. En diverses intervencions als carrers de Sant Pere Mitjà i, sobretot, Sant Pere Més Baix, s'hi van localitzar diverses inhumacions tardoromanes així com retalls, sitges i abocadors d'àmfores alt imperials i restes medievals.

6. Al número 62 del carrer Sant Pere Mitjà, durant l'any 2004, els treballs arqueològics van documentar una sèrie d'estructures modernes (S.XVI-XVII): un pou, una claveguera, i un reduït tram de dos murs, que permeten afirmar la presència d'una activitat en època moderna, anterior a l'edifici rehabilitat. Algunes de les estructures documentades deixaven palès que aquest indret fou ocupat per alguna activitat en època moderna, possiblement relacionada amb el passat manufacturer del barri, que a l'edat mitjana s'anà definint com una zona comercial i artesanal, i al segle XVII i sobretot al XVIII, quan els paraires predominaven a la parròquia de St. Pere de les Puel·les, i es començà a convertir en el nucli central de la fabricació de teixits a Barcelona.

7. Finalment, a principis de l'any 2013, en una darrera intervenció al número 64 del carrer de Sant Pere Mitjà, es van documentar un conjunt de restes compreses entre el segle XIV i el segle XX. El primer moment constructiu es correspon a un pou circular, un fonament i les restes d'un mur molt arrasat, que situaríem entre els segles XIV i XVII. Dins del segle XVIII es documenten les restes d'una estructura de combustió i un retall indeterminat. Finalment, i dins del segle XIX, es va documentar les restes d'una fossa sèptica, una estructura massissa, una banqueteta i una rasa.

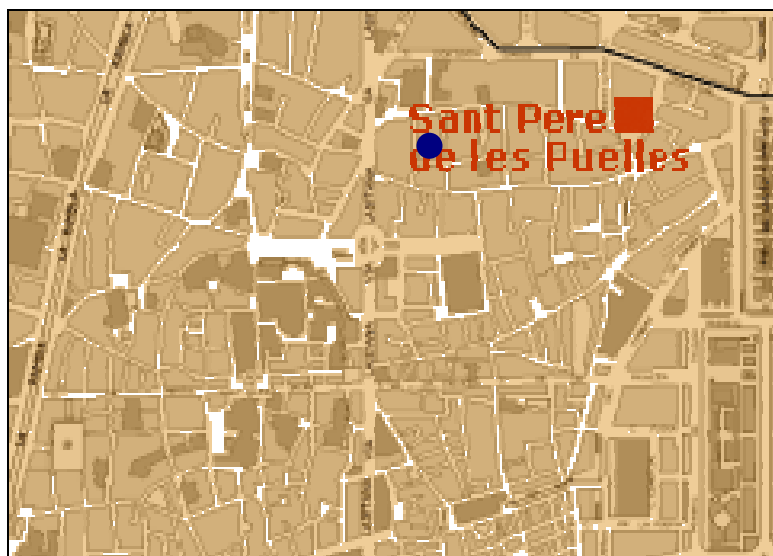
El barri de Sant Pere s'aplega a partir de l'antiga via romana, que en època medieval es coneixia com a *Strata Francisca* i que passava a prop d'un turonet denominat el Cogoll. Segons la tradició, durant el setge de Lluís el Piadós contra la ciutat musulmana (801), el cabdill franc dedicà al costat d'aquest camí un temple al màrtir de Tolosa, Sant Sadurní.

Al voltant d'aquest temple es formà entorn el segle X, un nucli de poblament, nascut extramurs de les muralles romanes, aprofitant la fundació del monestir de Sant Pere de les Puelles o Puel·les, pels comtes de Barcelona, Sunyer i



Riquilda, prop de l'església de Sant Sadurní, l'any 945.

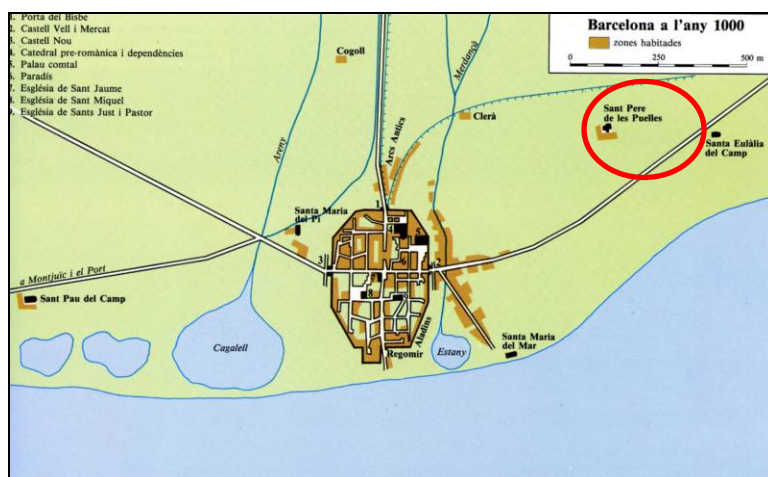
Situació de Sant Pere de la Puelles dins el teixit urbà actual. Marcat amb un punt blau la situació de la finca



Vers mitjan segle X, coincidint amb la puixança econòmica del territori de Catalunya es produí a Barcelona la reaparició del poblament suburbà després de l'abandonament de les zones externes a la muralla entorn al segle VI.

La primera referència al *burgus* de Barcelona és en un document de l'any 966 el qual, juntament amb d'altres datats entre els anys 985 i 1000, es caracteritzen per ser poc precisos en determinar els límits i l'abast de les zones suburbanes.

L'any 1010 el nucli rural sorgint entorn el monestir de Sant Pere de les Puelles rebé el nom de *burgus* tot i que no tenia l'entitat d'altres zones que destacaven per ser-hi al voltant de les rutes d'accés important, com Santa Maria del Mar, el sector entorn la porta de Regomir i el *burgus* d'Arcs Antics.



Barcelona l'any 1000, segons Philipp Banks. Encerclat en vermell la ubicació de Sant Pere de les Puelles (**Catalunya Romànica**, volum XX, 1992)

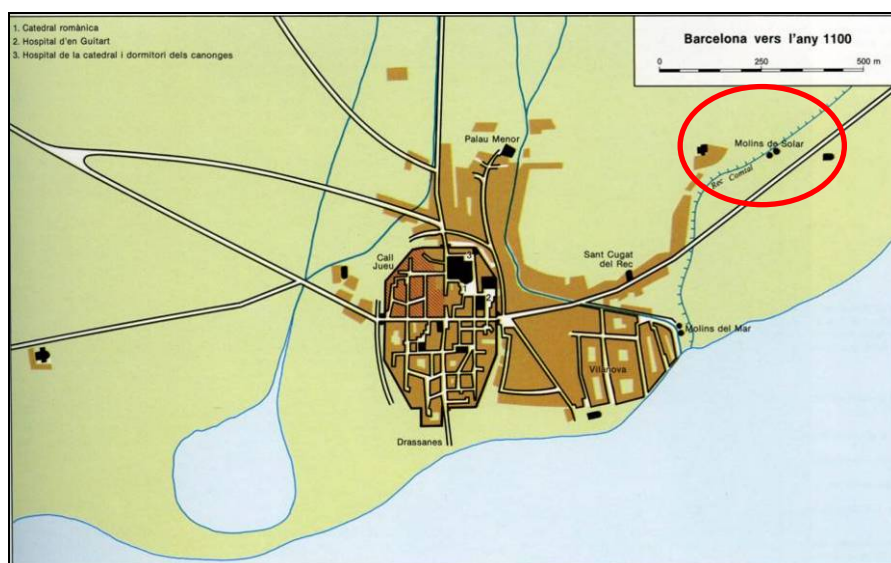


Un altre pol d'atracció per atraure pobladors a la zona de Sant Pere va ser el Rec Comtal. La seva recuperació i la construcció de diversos trams, va aplegar l'aparició de tallers i indústries que aprofitaven el curs d'aigua per les seves activitats manufactureres, així com molins, documentant-se els *Molins de Soler* situats entre Santa Eulàlia del Camp i Sant Pere de les Puelles.

Entorn aquests anys (1058-59) es troben referències a una *Vilanova de Sant Pere*, situada entre Sant Cugat del Camí i el monestir de Sant Pere. Aquest nucli de poblament era travessat per dues vies que posteriorment es convertirien en els carrers de Sant Pere Més Alt i Sant Pere Més Baix, que posaven en comunicació la ciutat intramurs amb els suburbis.

Durant el segle XII el barri experimenta certs canvis reflectits en la documentació. Ja des de final del segle XI s'havia produït el desenvolupament lineal seguint les traces de les extenses parcel·les, formant-se poc a poc carrers, tipològicament estrets i sinuosos, per adaptar-se a la partió de les diferents parcel·les i seguint, a més el traçat de les petites rieres i les canalitzacions d'irrigació. Aquesta cura en respectar parcel·les i cursos d'aigua indica una vocació eminentment agrícola. Destaca a nivell documental, un contracte d'arrendament atorgat per l'abadessa de Sant Pere l'any 1172, en que lliura a dos matrimonis un terreny per tal que hi edificuessin i marcant com a límits el traçat recent d'un carrer.

Barcelona al
segle XII on
s'observa el
traçat del Rec
Comtal
Font: Philipp
Banks
(**Catalunya
Romànica**,
volum XX,
1992)



Durant el segle XIII s'aixecaren les muralles medievals que encerclaven la ciutat, incloent les viles noves que no es trobaven dins del nucli primitiu. Entre els anys 1286 i 1295 s'enllestí el tram corresponent al barri de Sant Pere.



Barcelona l'any 1280 on s'observa la muralla medieval i l'articulació del barri de Sant Pere
Font: Philipp Banks, **(Catalunya Romànica,** volum XX, 1992)

El sector comprés entre Sant Pere i Sant Cugat del Rec s'urbanitzà en gran part durant aquest període, continuant la dinàmica d'anys anteriors. Quan s'establiren els dominicans al convent de Santa Caterina, el 1243, sortiren al seu voltant edificis residencials que es construïren damunt de les argiles, ocupant la zona del que ara es l'avinguda de Francesc Cambó i des de la Via Laietana fins al carrer de les Freixures. Aquestes primeres cases de tipologia medieval foren transformades durant els segles XVIII i XIX.

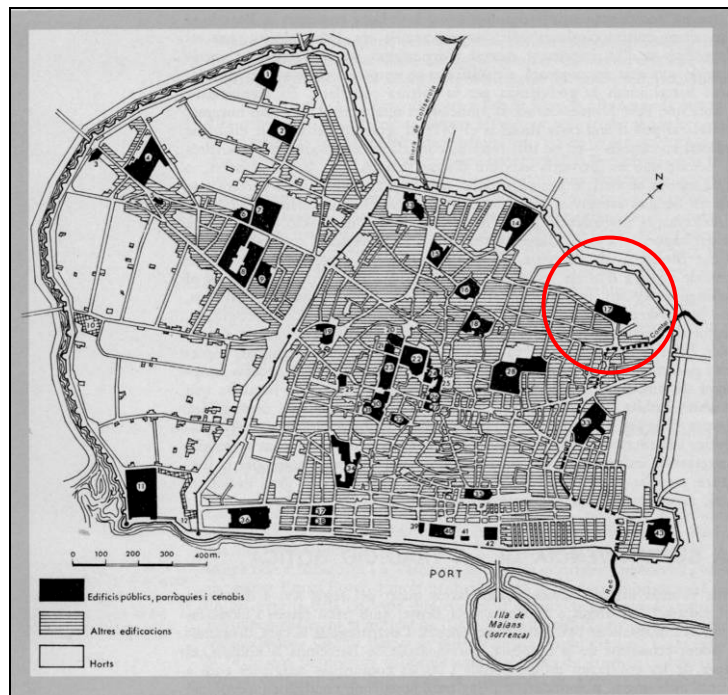
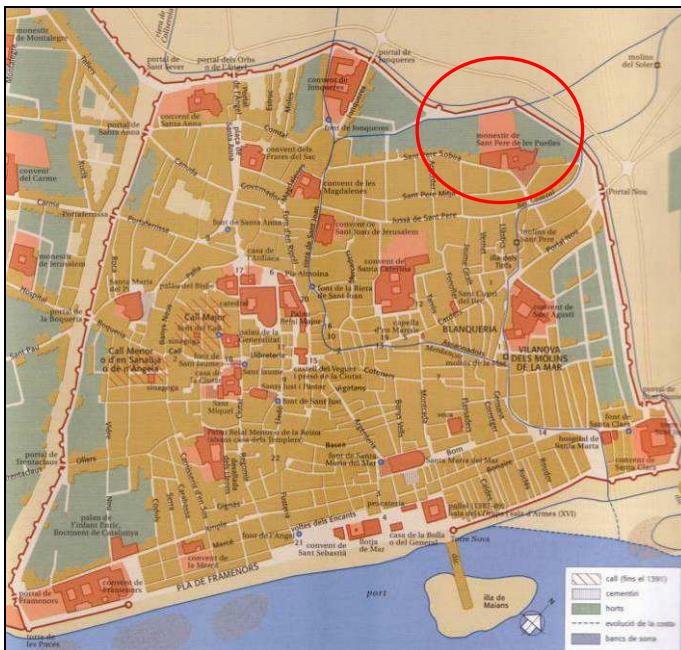
Les excavacions arqueològiques portades a terme en els darrers anys confirmen la teoria que el procés d'urbanització al sector es produí durant la baixa edat mitjana.

El monestir de Sant Pere i la seva església, situada a prop del Portal Nou, era un punt de confluència de dues classes socials: una població urbana dedicada, des del segle XIII, a la manufactura tèxtil, i una població pagesa que va valer a església l'apel·latiu de "parròquia dels tronxos".

El domini patrimonial del monestir aplegava terres pel Llobregat, el Vallès, Osona, però el volum de propietat es concentrava a Barcelona. En aquest

Memòria de la intervenció arqueològica realitzada al carrer de la Mare de Déu del Pilar, 16-18
Barcelona (Barcelonès) CODI: 040/19)

segle XIII posseïa una quarantena d'edificis urbans, sobre tot a l'entorn del convent, el monopoli sobre la cuita del pa i la possessió de molins.



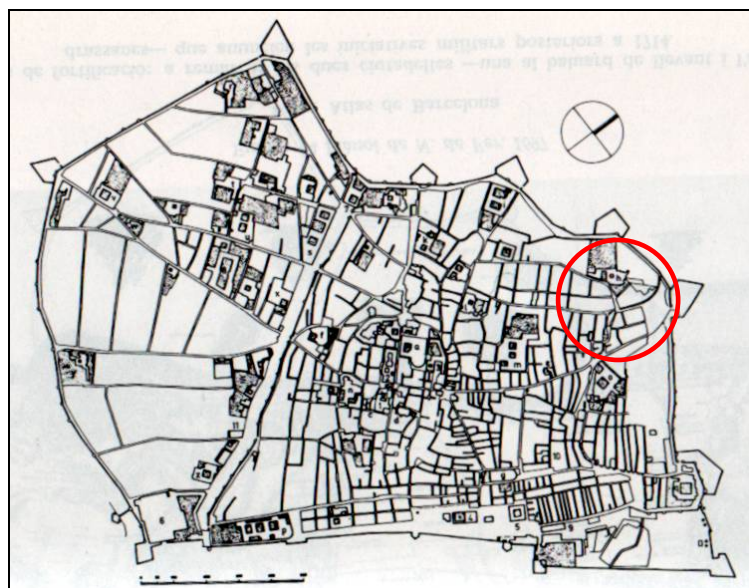
Dalt a l'esquerra els convents de Barcelona al segle XIV. A la dreta Barcelona a la fi del segle XV segons Sanpere i Miquel. Encerclat en vermell Sant Pere de les Puelles. Font: Duran i Sanpere (1975)



El barri de Sant Pere quedava així encerclat dins les muralles de la ciutat, però la seva proximitat a les mateixes comportà que fou una de les zones més afectades en cas de guerra. Concretament el barri patí dos setges i bombardejos importants l'any 1697, durant la guerra contra França i l'any 1714, durant la guerra de Successió. La seva proximitat a les muralles i la seva urbanització incompleta va provocar que molts edificis s'ensorressin de resultes dels bombardejos.



Plànol de Barcelona durant el setge de l'any 1697.
Encerclat en vermell el sector del barri de Sant Pere.
Font: MUHBA



Plànol de Barcelona el 1716
Encerclat en vermell el sector del barri de Sant Pere.
Font: GARCÍA I ESPUCHE, A. I GUÀRDIA I BASSOLS, M. (1986)

La industrialització del segle XIX marcà l'apogeu de la riquesa d'aquest barri, precisament en el moment en que el monestir declinava.

Fou també durant aquest segle quan es produí una nova reforma important del teixit urbà, lligada al procés de desamortització, entre els anys 1835 i 1843, quan els béns de molts ordes religiosos passen a ser de l'Estat i es converteixen en espais d'ús públic o es venen a particulars. Aquest fet ocasiona una nova política d'obertura de carrers que travessen el casc antic per tal de descongestionar la trama medieval i l'enderrocament de la Ciutadella. Així, destaca l'obertura del carrer Princesa, a l'any 1853 i obrint noves avingudes com la Via Laietana o l'Avinguda Francesc Cambó que han anat modificant el barri.

És un període d'un gran canvi urbanístic per a la ciutat i sobre les runes d'alguns convents, o bé, aprofitant les seves estructures, es construeixen mercats com el de Santa Caterina i la Boqueria, places com la Plaça Reial, i teatres com el Liceu.

El mercat de Santa Caterina es va construir a meitat del segle XIX com element fonamental de la reforma urbanística del barri de Sant Pere i com a lloc de proveïment de mercaderies i aliments pels ciutadans d'aquest sector de la ciutat. Està delimitat pels carrers, Giralt el Pellisser a l'est, Freixures a l'oest i Cambó al nord. Al carrer Colomines el mercat no tenia façana ja que era ocupat aquest espai per unes construccions de funcionalitat diversa al llarg del temps. Aquest edifici se situa en una zona de transició entre la via Laietana i el barri pròpiament dit de Sant Pere. Per construir el mercat es va destruir el convent de Santa Caterina.

Descripció del carrer de la Mare de Deu del Pilar

Es tracta d'un carrer estret que transcorre perpendicular als carrers de Sant Pere més alt i Sant Pere més Baix. Era anomenat antigament "*carrer d'en Cuc*", li fou canviat perquè en una de les principals cases del veïnat hi havia una capella dedicada a la Mare de Déu del Pilar que era propietat dels Magarola, capella que fou tancada al públic l'any 1909.



El nom de “Cuc” venia d’una família de mercaders i marins que van fer les primeres cases. A la entrada sud del carrer que dona al carrer de Sant Peres més Baix hi va ser fins l’any 1856 una caseta on va néixer Sant Josep Oriol. El nom actual del carrer es de l’any 1980.

Projecte d’intervenció arqueològica

La zona objecte de la present intervenció arqueològica es troba dins l’àrea d’interès arqueològic de la ciutat de Barcelona, per la qual cosa es demanà el preceptiu permís d’intervenció arqueològica, segons l’article 47 i següents de la Llei 9/1993 de 30 de setembre, del patrimoni cultural català i el Decret 78/2002, de 5 de març de 2002, del Reglament de protecció del patrimoni arqueològic i paleontològic.

La resolució per la qual s’autoritza la intervenció arqueològica, entre els dies 27 de febrero a 8 de març de 2019 i porta el codi 040/19, com a intervenció realitzada a la ciutat de Barcelona, essent dirigida per l’arqueòloga Júlia Miquel i López i gestionada per l’empresa ARQUEÒLEGS.CAT. (CAT ARQUEÒLEGS, SL).

El promotor de les obres fou la Comunitat de Veïns i seguia el **Projecte d’Intervenció Arqueològica** redactat pel Servei d’Arqueologia de la Ciutat de Barcelona.

L’espai on s’havia de fer el seguiment consistia en un vestíbul allargat que donava accés a les escales per pujar als diferents pisos, situada a la dreta de l’espai i a l’esquerra es trobava un espai tancat que ocupa també sota la volta de la escala i reservat pels comptadors pel subministrament de l’agua als diferents pisos de la finca.

Els treballs a realitzar al vestíbul de la finca i que foren subjectes al seguiment i control arqueològic van ser el control i seguiment de la realització dels rebaixos per instal·lar un ascensor.

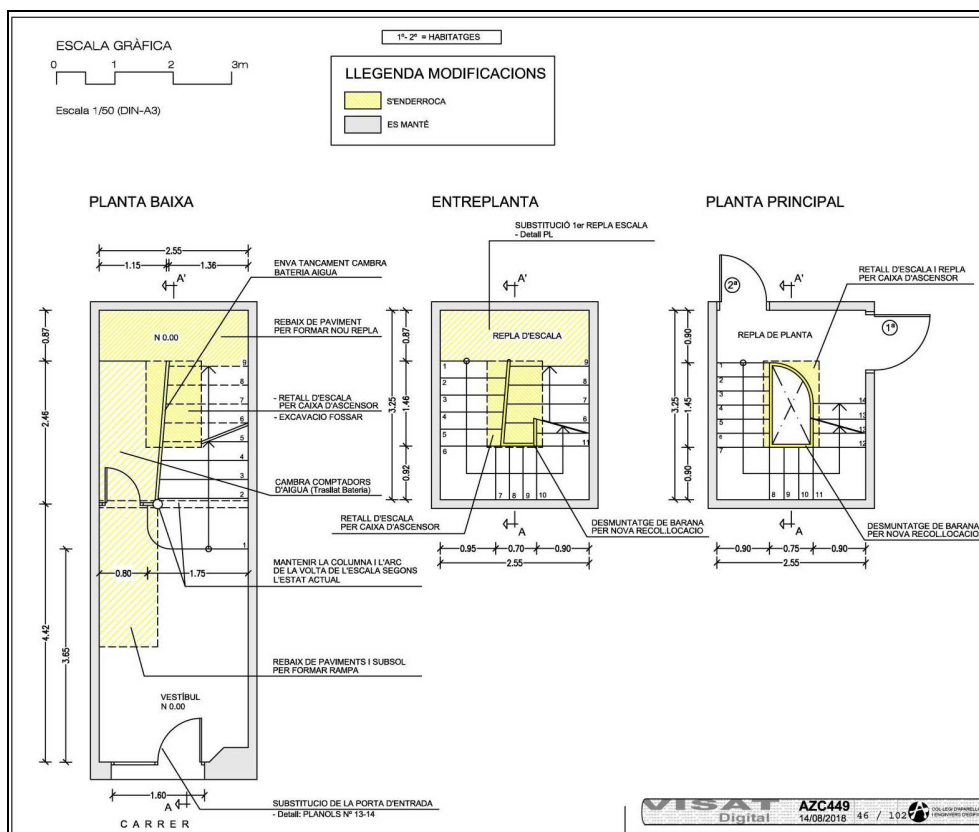


Metodologia

Les tasques arqueològiques es realitzaren seguint el mètode de registre de les dades que facilita l'excavació proposat per E.C. Harris i A. Carandini, modificat a partir de la pràctica arqueològica en aquest tipus de jaciments i de les circumstàncies concretes de l'excavació. Per al registre objectiu dels elements i estrats que s'exhumen es realitza una numeració correlativa d'aquests denominats *Unitat Estratigràfica* (UE) que individualitza uns dels altres i de la que es realitza una fitxa. Paral·lelament al registre estratigràfic, s'ha dut a terme el corresponent aixecament planimètric. Així mateix, com és habitual, s'ha realitzat un reportatge fotogràfic en format digital.

4. TASQUES ARQUEOLÒGIQUES REALITZADES

L'objectiu del control arqueològic a la finca del carrer de la Mare de Déu del Pilar, 16-18 de Barcelona era la documentació de possibles restes arqueològiques que es poguessin trobar i vetllar alhora per la no afectació de les estructures.



Planta general del projecte d'intervenció. Marcat en groc els rebaixos plantejats



L'espai on s'havia de fer el seguiment consistia en un vestíbul allargat que donava accés a les escales per pujar als diferents pisos, situada a la dreta de l'espai i a l'esquerra es trobava un espai tancat que ocupa també sota la volta de la escala i reservat pels comptadors pel subministrament de l'agua als diferents pisos de la finca.

Les tasques de seguiment i control arqueològic començaren primer de tot a procedir a protegir els elements patrimonials conservats al vestíbul de la finca consistents en una columna que sustenta un arc triomfal al tram inicial de l'escala, per tal que no es veiessin afectats en el transcurs del rebaixos i la excavació del fossat per l'ascensor.



Dues vistes del vestíbul amb els elements protegits

Amb un compressor elèctric es procedí a retallar 4 graons de l'actual escala (UE 100) per exemplar el forat de l'escala, deixant una amplada útil de 82 cm pel primer replà de l'escala. Així va permetre observar l'ànima de la escala veient que era massissa amb filades de maons embeguts amb morter de calç (UE 101).

En retallar els graons es va observar a sota les restes d'una balustrada de pedra deixant al descobert 5 graons de llosa de pedra i 2 lloses mes al replà on es troba el quadre de les escomeses d'aigua i que formaven part de l'antiga

escala de la finca. (UE 102) i el seu massissat (UE 103) i que per les seves característiques devia ser segurament la escala original. L'escala antiga, possiblement la original de la finca, era més estreta que l'actual i l'espai entre les dues estructures era reblert amb runa diversa (UE 104).



Marcatge i afectació de part del primer tram de l'actual escala

Amb l'afectació de part dels graons i la runa entre escales es va delimitar l'espai on s'havia d'excavar i es va començar per afectar el paviment actual dels vestíbul, format per peces de marbre blanc (UE 105).

A sota del paviment havia una capa fina de terra i morter que feia de preparació (UE 106), trobant un paviment de lloses de pedra de Montjuïc (UE 107) d'uns 12 cm de gruix i unes mides de 1,00 x 0,50 metres, que possiblement fora el paviment original de la finca i que fou afectat.



Dues vistes del paviment de lloses de pedra de Montjuïc (UE 107)



El forat de l'escala estava separat de la volta del primer tram d'escaleres per un envà de maons (UE 124) que es bastí damunt el paviment UE 107 i al qual s'hi recolzaven els comptadors. Aquest envà fou rebentat en part abans de la intervenció arqueològica però es podia evidenciar que marcava dos espais diferenciats i com a tals foren tractats fins poder-los unificar.



L'envà UE 124
vist en planta
durant l'afectació
del paviment UE
107

A l'espai situat sota la volta de l'escala darrera els comptadors d'aigua, la seva neteja va permetre documentar un paviment de rajoles vermelles en cru (UE 108) posades a la mescla, de mides 30x15 cm. A un costat es trobava un embornal de ferro per desguassar l'aigua. Aquest paviment s'adossava a l'envà UE 124. I es trobava a la mateixa cota que el paviment UE 107 de l'altre banda.



Vista del paviment de maons UE 108 i detall de l'embornal de ferro



Documentats els paviments (UE 107 i UE 108, es va procedir a la seva afectació, així com l'envà de maons UE 124.

Amb aquesta acció es va poder alliberar tots dos espais, es a dir, el forat d'escala i l'espai sota la volta de l'escala i es van poder unificar a nivell

metodològic. D'aquesta manera es va poder netejar i observar el perfil del forat de la escala amb els dos trams en secció.



Vista en alçat on es veuen les dues
escales de la finca

Sota el paviment UE 107 del forat de l'escala es trobà una capa de compactació format per terra i morter (UE 109) d'uns 20 cm de potència i a sota un nivell compactat de morter blanc (UE 110)



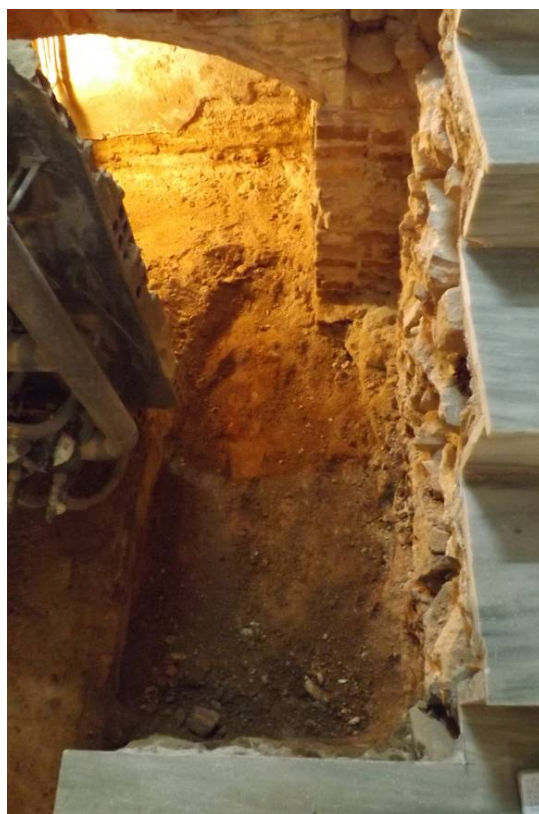
Vista general del
sector

Quan a l'espai sota la volta es començà per treure les rajoles en cru del paviment UE 108 trobant la seva preparació (UE 125) de morter blanc molt humit i que també es va afectar



Afectació paviment
UE 108

Sota l'UE 110 i a una potència de 32 cm per sota la cota del vestíbul es trobà les restes d'un estrat de reompliment de terra marró fosc (UE 111), molt humit amb pedres i algun fragment de maó i de ceràmica que marquen un període entorn segle XVIII i inicis segle XIX.



Vista UE 111 en primer pla i UE
125 al fons

Sota la volta d'escala i un cop afectat l'estrat UE 125, format per una capa de

terra, es trobà les restes d'un paviment de maons (UE 113) el qual es trobava rebentat per la seva part central.

Durant la neteja d'aquest paviment es va poder observar que s'adossava a un element estructural que semblava ser la banqueta de fonamentació de la caixa d'escala UE 112. Les tasques de neteja del paviment UE 113 van permetre veure un canvi d'estrat amb l'UE 114 caracteritzat per ser de terra color marró fosc i la presència de material ceràmic, bàsicament de cronologia dels segles XVI-XVIII, però amb intrusions de material del segle XX.



Restes del
paviment UE 113 i
l'estrat UE 114

Paviment UE
113, UE 114 i
fonament UE
112



Aquest estrat UE 114 era igual a l'UE 111 que cobria el forat de l'escala i era d'uns 20 cm de potència.

Quan a l'UE 111 cobria les restes d'una claveguera, molt deteriorada, amb absència de tapa, les parets de pedra i el fons de maons (UE 116). Aquesta claveguera es trobava anul·lada i discorria paral·lela al primer tram d'escala.

Dues vistes de la claveguera UE 116



Aquesta claveguera es trobava relacionada amb els antics serveis fitosanitaris del sector i es trobava en desús i parcialment afectada. Per sota es documentà un nou estrat (UE 117) d'anivellament, amb material ceràmic de cronologia àmplia que va del segle XIII al segle XVIII.



UE 117

Sota la volta de l'escala, l'afectació de l'estrat UE 125 va permetre documentar un altra banqueteta de fonamentació, encarada al Nord (UE 118) i perpendicular a la banqueteta ja documentada UE 112.

Vista en alçat i en
planta de les
banquetes UE 112 i
UE 118



El rebaix va permetre observar també un pilar quadrat (UE 120) que fonamenta la volta de la escala pel costat Sud.



Vista general de sota la volta amb el pilar UE 120

Pilar UE 120

Continuant amb el rebaix del fossat al forat de 'escala, es va documentar un nou estrat (UE 121) format per argiles compactades que donà material ceràmic datat entre el segle XV i XVIII. Aquest estrat es correspon amb nivells anteriors a la ocupació del sector amb la construcció de l'actual edifici.

En sanejar el perfil Sud del fossat, situat sota el primer tram de les escales, es va documentar un mur (UE 123), format per carreus de pedra que no foren desmuntats ni afectats donat que es trobaven més enllà dels límits del fossat per fer l'ascensor.



El mur UE 123 semblava bastit en dues parts. La part inferior constava de tres filades, mes o menys regulars formades per blocs de pedra lleugerament treballades, lligats amb terra i pel damunt sembla presentar una mena de folre amb pedres allargades i maons lligats amb morter fosc i que sobre sortien respecte la vertical del mur.



Vistes del mur UE 123

Es podia observar que, en principi, el nivell de circulació UE 110 se li adossava, però un cop afectat es va veure la continuïtat del mur fins arribar al rebliment de l'escala antiga.



Afectació de l'estrat UE 121

Finalment un cop afectat l'estrat UE 121 d'uns 40 cm de potència es va arribar al nivell natural (UE 126) format per argiles plàstiques de color marró vermellós i el qual es va baixar fins arribar a cota d'obra. donant per finalitzada la intervenció quan el rebaix total havia assolit 2,30 metres de potència respecte la rasant del carrer.



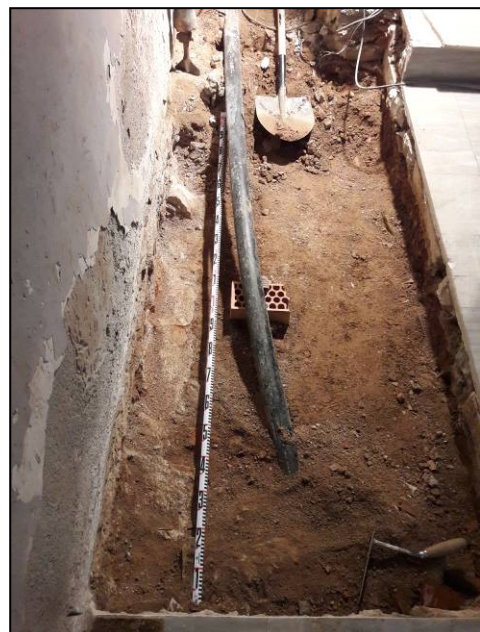
Dues vistes finals del pou ja realitzat i
vostè en alçat del mut UE 123 damunt
el natural UE 126



Seguidament es va procedir a fer el seguiment de la realització de la rampa d'accés a l'ascensor i que devia de transcorre longitudinalment pel costat Nord del vestíbul. Primerament es va procedir a afectar amb mitjans mecànics el paviment contemporani de rajoles de marbre (UE 200) i la seva preparació (UE 201).



Per sota va aparèixer una fina capa de morter i el paviment original de la finca de lloses de pedra de Montjuïc (UE 203) afectades per una rasa (UE 204) que es va realitzar per passar una canalització (UE 205).



Vista del paviment de lloses UE 203 i la canalització UE 205

També es va poder documentar la trava (UE 208) que sustenta l'arc triomfal de l'accés a la escala de la finca.



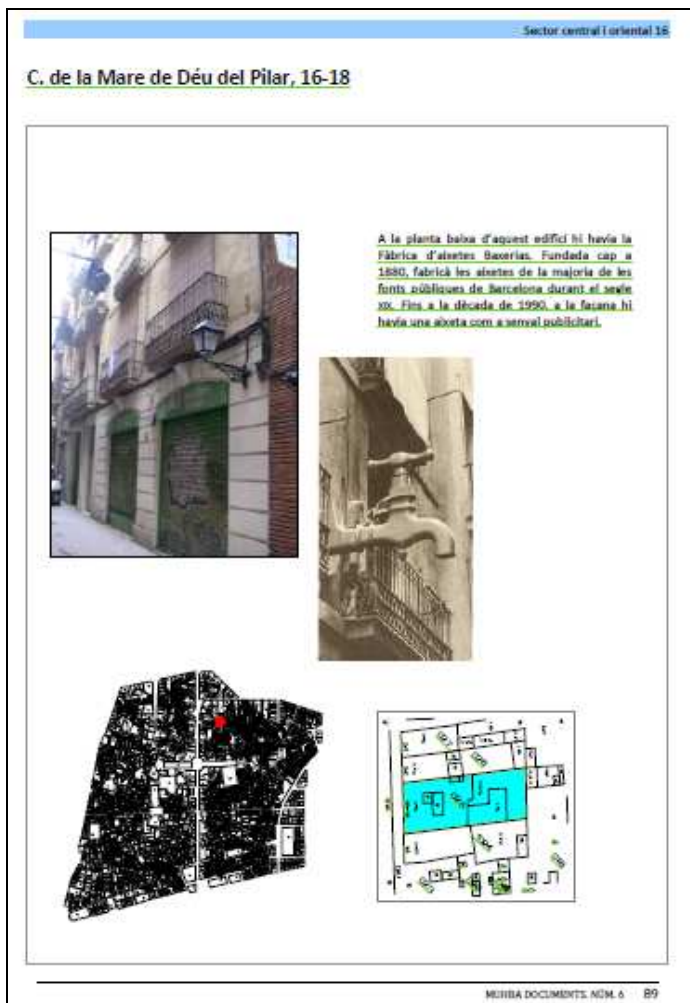
A dalt la columna que sustenta l'arc triomfal i a sota la trava UE 208

Finalment es trobà un estrat de terra (UE 207), el qual no fou excavat en la seva totalitat, arribant fins a la cota d'afectació de l'obra en aquell punt i donant per acabada la intervenció arqueològica.

5.- CONCLUSIONS

A la llum dels resultats obtinguts durant el seguiment arqueològic de les tasques de realització del pou pel fossat d'un ascensor i de la rampa d'accés al vestíbul de la finca es pot constatar traces d'alguna ocupació anterior a la construcció de l'edifici, el qual fou bastit entorn a finals del segle XIX.

Segons **El Llegat fabril al nucli antic de Barcelona. Cens de fàbriques i edificis actuals de Ciutat Vella amb activitat industrial entre el segle XVIII i principis del XX** Jaume Artigues, Francesc Caballé i Mercè Tatjer al carrer de la Mare de Déu del Pilar, 16-18 constava que a la planta baixa de l'edifici es trobava la fàbrica d'aixetes Baxarias que fou fundada cap el 1880. Durant la intervenció no s'ha trobat cap evidència de la activitat que es realitzava en aquesta finca.



Referència a la fàbrica situada a l'immoble. Font: **El Llegat fabril al nucli antic de Barcelona**



El rebaix del forat de l'escala significà poder observar que el mur que sustenta el primer tram d'escala es fonamentava sobre les restes d'un mur anterior (UE 123), el qual era bastit amb blocs de pedra allargades lligades amb terra formant tres filades sobre les quals es veien noves filades de pedres allargades lligades amb morter fosc i que sobresortien respecte les filades inferiors.

Donat que entre els dos tipus de parament es va poder excavar les restes d'un nivell de circulació de terra i morter, (UE 110) es pot deduir que es tracta de les restes d'un element de fonamentació i d'un mur, els quals al seu torn, foren aprofitats per bastir l'escala de la finca.

Per altre banda, la presència de les restes d'una claveguera de pedra i maons anul·lada (UE 116) mostra clarament una activitat també anterior.

A nivell estratigràfic la recuperació de material ceràmic dels estrats que es troben per sota els elements de fonamentació tant de l'actual escala com de l'escala original de la finca, ens porta a contextos d'inicis del segle XIV fins el segle XVIII, tot i que s'observa la presència, molt testimonial d'algun fragment ceràmic de cronologia més reculada, com fragments de ceràmica en manganès.

En definitiva, tot i que les característiques de la intervenció arqueològica no permeten ser concloent, es pot observar tan pel material arqueològic recuperat com la presència d'alguna estructura, una ocupació anterior a la finca actual sense poder determinar ni el tipus ni l'ús d'aquesta edificació prèvia.



6. BIBLIOGRAFIA

ARTIGUES, Jaume- CABALLÉ, Francesc- TATJER, Mercè. **El Llegat fabril al nucli antic de Barcelona. Cens de fàbriques i edificis actuals de Ciutat Vella amb activitat industrial entre el segle XVIII i principis del XX.** MUHBA Documents 6

BALAGUER, V. (1865): **Las calles de Barcelona**, 2 volums. Barcelona.

CIRICI, A. (1971) **Barcelona pam a pam.** Editorial Teide, Barcelona.

GALERA, M.; ROCA, F.; TARRAGÓ, S. (1982) **Atlas de Barcelona.** Barcelona

Projecte d'intervenció Arqueològica: Carrer de Sant Pere Més Alt, 25; Districte de Ciutat Vella (Barcelona, Barcelonès), 2014, Servei d'Arqueologia de Barcelona.

SOBREQUÉS I CALLICÓ, Jaume (Dir.) (1992) **Història de Barcelona.** Volum 1 *La ciutat antiga*, Volum 2 *La formació de la Barcelona medieval* Volum 3 *La ciutat consolidada (segles XIII-XV)*, Volum 4 *Barcelona dins de la Catalunya moderna (segles XVI-XVII)*. Ajuntament de Barcelona i Enciclopèdia Catalana, Barcelona.



ANNEX I. FITXES D' UNITATS ESTRATIGRÀFIQUES



ANNEX 1.- FITXES D'UNITATS ESTRATIGRÀFIQUES

Estructura

Estrat

Retall

U.E. 100

DEFINICIÓ: Estructura

SEQÜÈNCIA FÍSICA: Cobreix a 101
Se li adossa 105

DESCRIPCIÓ: Paviment de peces de marbre que formen la pavimentació del vestíbul i de l'escala contemporània

CRONOLOGIA: Contemporània. Mitjan segle XX

U.E. 101

DEFINICIÓ: Estructura

SEQÜÈNCIA FÍSICA: Cobert per 100
Cobreix a 102

DESCRIPCIÓ: Massissat de maons i morter que fonamenten l'escala de veïns

CRONOLOGIA: Contemporània. Mitjan segle XX

U.E. 102

DEFINICIÓ: Estructura

SEQÜÈNCIA FÍSICA: Cobert per 101
Cobreix a 103

DESCRIPCIÓ: Escala original de la finca feta amb peces de granet i balustrada de marbre

CRONOLOGIA: Contemporània. Mitjan segle XIX

U.E. 103

DEFINICIÓ: Estructura

SEQÜÈNCIA FÍSICA: Cobert per 102
Se li adossa 104

DESCRIPCIÓ: Massissat de maons i morter de l'escala original de la finca

CRONOLOGIA: Contemporània. Mitjan segle XIX

U.E. 104

DEFINICIÓ: Estrat

SEQÜÈNCIA FÍSICA: Cobert per 101
S'adossa a 103

DESCRIPCIÓ: Estrat de runa format per fragments de maons, pedres i terra

CRONOLOGIA: Contemporània. Mitjan segle XX

U.E. 105

DEFINICIÓ: Estructura

SEQÜÈNCIA FÍSICA: Cobreix a 106
S'adossa a 100

DESCRIPCIÓ: Paviment de lloses de marbre blanc que formen el paviment actual del vestíbul de la finca

CRONOLOGIA: Contemporània. Mitjan segle XIX

U.E. 106

DEFINICIÓ: Estrat

SEQÜÈNCIA FÍSICA: Cobert per 105
Cobreix a 107



DESCRIPCIÓ: Capa fina de morter que amortitza el paviment UE 107 i prepara el sector pel paviment UE 105

CRONOLOGIA: Contemporània. Mitjan segle XX

U.E. 107

DEFINICIÓ: Estructura

SEQÜÈNCIA FÍSICA: Cobert per 106
Cobreix a 109
S'adossa a 124

DESCRIPCIÓ: Paviment de lloses de pedra de Montjuïc

CRONOLOGIA: Contemporània. Mitjan segle XIX

U.E. 108

DEFINICIÓ: Estructura

SEQÜÈNCIA FÍSICA: Cobreix a 125
S'adossa a 124

DESCRIPCIÓ: Paviment de maons de 30x15 cm posats a la mescla i que cobreixen tot l'espai sota la volta de l'escala

CRONOLOGIA: Contemporània. Mitjan segle XIX

U.E. 109

DEFINICIÓ: Estrat

SEQÜÈNCIA FÍSICA: Cobert per 107
Cobreix a 110

DESCRIPCIÓ: Estrat de terra de poca potència, uns 17 cm

CRONOLOGIA: Modern. Mitjan segle XVII-Inicis segle XVIII

U.E. 110

DEFINICIÓ: Estrat

SEQÜÈNCIA FÍSICA: Cobert per 109
Cobreix a 111
S'adossa a 120

DESCRIPCIÓ: Possible Nivell de circulació format per una capa de morter blanc, d'uns 10 cm de gruix

CRONOLOGIA: Moderna-Contemporània. Segle XVIII

U.E. 111

DEFINICIÓ: Estrat

SEQÜÈNCIA FÍSICA: Igual a 114
Cobert per 110
Cobreix a 116

DESCRIPCIÓ: Estrat d'anivellament de morter blanc i terra

CRONOLOGIA: Moderna-Contemporània. Segle XVIII-XIX

U.E. 112

DEFINICIÓ: Estructura

SEQÜÈNCIA FÍSICA: Cobert per 125
Se li adossa 113
Reomple a 119

DESCRIPCIÓ: Fonamentació Est de la caixa d'escala fet amb pedres i morter

CRONOLOGIA: Contemporània. Mitjan segle XIX

U.E. 113

DEFINICIÓ: Estructura

SEQÜÈNCIA FÍSICA: Cobert per 125
Cobreix a 114
S'adossa a 112, 118, 120



DESCRIPCIÓ: Paviment de rajoles en cru de 30x15 cm, disposades a la mescla i que fou rebentat en època indeterminada per la seva part central

CRONOLOGIA: Contemporània. Mitjan segle XIX

○ **U.E. 114**

DEFINICIÓ: Estrat

SEQÜÈNCIA FÍSICA: Igual a 111
Cobert per 113
S'adossa a 112, 118, 120

DESCRIPCIÓ: Estrat d'anivellament de morter blanc i terra

CRONOLOGIA: Moderna-Contemporània. Segle XVIII-XIX

△ **U.E. 115**

DEFINICIÓ: Negatiu

DISTINCIÓ: Retall

SEQÜÈNCIA FÍSICA: Talla a 117
Reomplert per 116

DESCRIPCIÓ: Retall de fonamentació per assentar la claveguera UE 116

CRONOLOGIA: Moderna-Contemporània. Segle XVIII-XIX

□ **U.E. 116**

DEFINICIÓ: Estructura

SEQÜÈNCIA FÍSICA: Cobert per
Se li lliura 206, 207
Cobreix a 208

DESCRIPCIÓ: Claveguera de trajectòria E/W, bastida amb parets de pedra i fons de maons, de la qual no s'ha documentat la tapa i que fou inutilitzada en el moment de construir la caixa de l'escala

CRONOLOGIA: Moderna-Contemporània. Segle XVIII-XIX

○ **U.E. 117**

DEFINICIÓ: Estrat

SEQÜÈNCIA FÍSICA: Cobert per 116
Cobreix a 121
S'adossa a 123

DESCRIPCIÓ: Estrat d'anivellament de poca potència, uns 10 cm que assenta la claveguera UE 116

CRONOLOGIA: Contemporània. Mitjan segle XX

□ **U.E. 118**

DEFINICIÓ: Estructura

SEQÜÈNCIA FÍSICA: Cobert per 125
Se li adossa 113
Reomple a 119

DESCRIPCIÓ: Fonamentació Nord de la caixa d'escala fet amb pedres i morter

CRONOLOGIA: Contemporània. Mitjan segle XIX

△ **U.E. 119**

DEFINICIÓ: Negatiu

DISTINCIÓ: Retall

SEQÜÈNCIA FÍSICA: Talla a 126
Reomplert per 112, 118, 120

DESCRIPCIÓ: Retall de fonamentació de les estructures de fonamentació de la caixa d'escala

CRONOLOGIA: Contemporània. Mitjan segle XIX



- **U.E. 120**
DEFINICIÓ: Estructura
SEQÜÈNCIA FÍSICA: Cobert per 109
Se li adossa 111, 117, 118, 121
Reomple a 119
DESCRIPCIÓ: Pilar quadrat o peu dret de 32 cm de costat que marca la fonamentació de la caixa d'escala
CRONOLOGIA: Contemporània. Mitjan segle XIX
- **U.E. 121**
DEFINICIÓ: Estrat
SEQÜÈNCIA FÍSICA: Cobert per 117
Cobreix a 126
S'adossa a 120
DESCRIPCIÓ: Estrat format per argiles de color marró de 18 cm de potència
CRONOLOGIA: Modern- Contemporània. Segle XVIII
- △ **U.E. 122**
DEFINICIÓ: Negatiu
DISTINCIÓ: Retall
SEQÜÈNCIA FÍSICA: Talla a 126
Reomplert per 123
DESCRIPCIÓ: Retall de fonamentació del mur UE 123
CRONOLOGIA: Modern- Contemporània. Segle XVIII
- **U.E. 123**
DEFINICIÓ: Estructura
SEQÜÈNCIA FÍSICA: Cobert per 109, 110
Se li adossa 103
DESCRIPCIÓ: Mur de trajectòria E/W desmuntat en part i re aprofitat per bastir la caixa de l'escala de la finca. Està format per carreus de mida mitjana i posats en filades
CRONOLOGIA: Modern- Contemporània. Segle XVIII
- **U.E. 124**
DEFINICIÓ: Estructura
SEQÜÈNCIA FÍSICA: S'adossa a 107
DESCRIPCIÓ: Envà de maons que marca la separació de l'àmbit del forat d'escala del fons sota la volta de l'escala i al qual es troben ancorats els comptador d'aigua de la finca. Aquest envà es trobà parcialment desmuntat en el moment de començar la intervenció
CRONOLOGIA: Contemporània. Mitjan Segle XIX
- **U.E. 125**
DEFINICIÓ: Estrat
SEQÜÈNCIA FÍSICA: Cobert per 108
Cobreix a 113
DESCRIPCIÓ: Nivell de compactació de morter i terra que prepara el paviment de rajoles en cru UE 108
- **U.E. 126**
DEFINICIÓ: Estrat
SEQÜÈNCIA FÍSICA: Cobert per 114, 121
Tallat per 119
DESCRIPCIÓ: Nivell natural d'argiles depurades de consistència plàstica
CRONOLOGIA: Contemporània. Mitjan segle XX



RAMPA

- **U.E. 200**
DEFINICIÓ: Estructura
SEQÜÈNCIA FÍSICA: Igual a 105
Cobreix a 201
DESCRIPCIÓ: Paviment de peces de marbre que formen la pavimentació del vestíbul i de l'escala contemporània
CRONOLOGIA: Contemporània. Mitjan segle XX

- **U.E. 201**
DEFINICIÓ: Estructura
SEQÜÈNCIA FÍSICA: Cobert per 200
Cobreix a 202
DESCRIPCIÓ: Nivell de preparació per assentar el paviment UE 200
CRONOLOGIA: Contemporània. Mitjan segle XX

- **U.E. 202**
DEFINICIÓ: Estrat
SEQÜÈNCIA FÍSICA: Cobert per 201
Cobreix a 203
DESCRIPCIÓ: Anivellament de morter de calç
CRONOLOGIA: Contemporània. Mitjan segle XX

- **U.E. 203**
DEFINICIÓ: Estructura
SEQÜÈNCIA FÍSICA: Igual a 107
Cobert per 202
Cobreix a 207
DESCRIPCIÓ: Paviment de lloses de pedra de Montjuïc que formaven el nivell de circulació original de la finca
CRONOLOGIA: Contemporània. Mitjan segle XIX

- △ **U.E. 204**
DEFINICIÓ: Negatiu
DISTINCIÓ: Retall
SEQÜÈNCIA FÍSICA: Talla a 207
Reomplert per 205, 206
DESCRIPCIÓ: Retall per passar un tub de l'aigua de la finca
CRONOLOGIA: Contemporània. Segle XX

- **U.E. 205**
DEFINICIÓ: Estructura
SEQÜÈNCIA FÍSICA: Reomple a 204
DESCRIPCIÓ: Canalització que basteix d'aigua a la finca
CRONOLOGIA: Contemporània. Segle XX

- **U.E. 206**
DEFINICIÓ: Estrat
SEQÜÈNCIA FÍSICA: Reomple a 204
DESCRIPCIÓ: Reompliment de sorres que cobreixen el retall UE 204
CRONOLOGIA: Contemporània. Mitjan segle XIX



- **U.E. 207**
DEFINICIÓ: Estrat
SEQÜÈNCIA FÍSICA: Cobert per 203
S'adossa a 208
DESCRIPCIÓ: Estrat d'anivellament no excavat en la seva totalitat
CRONOLOGIA: Contemporània. Mitjan segle XIX

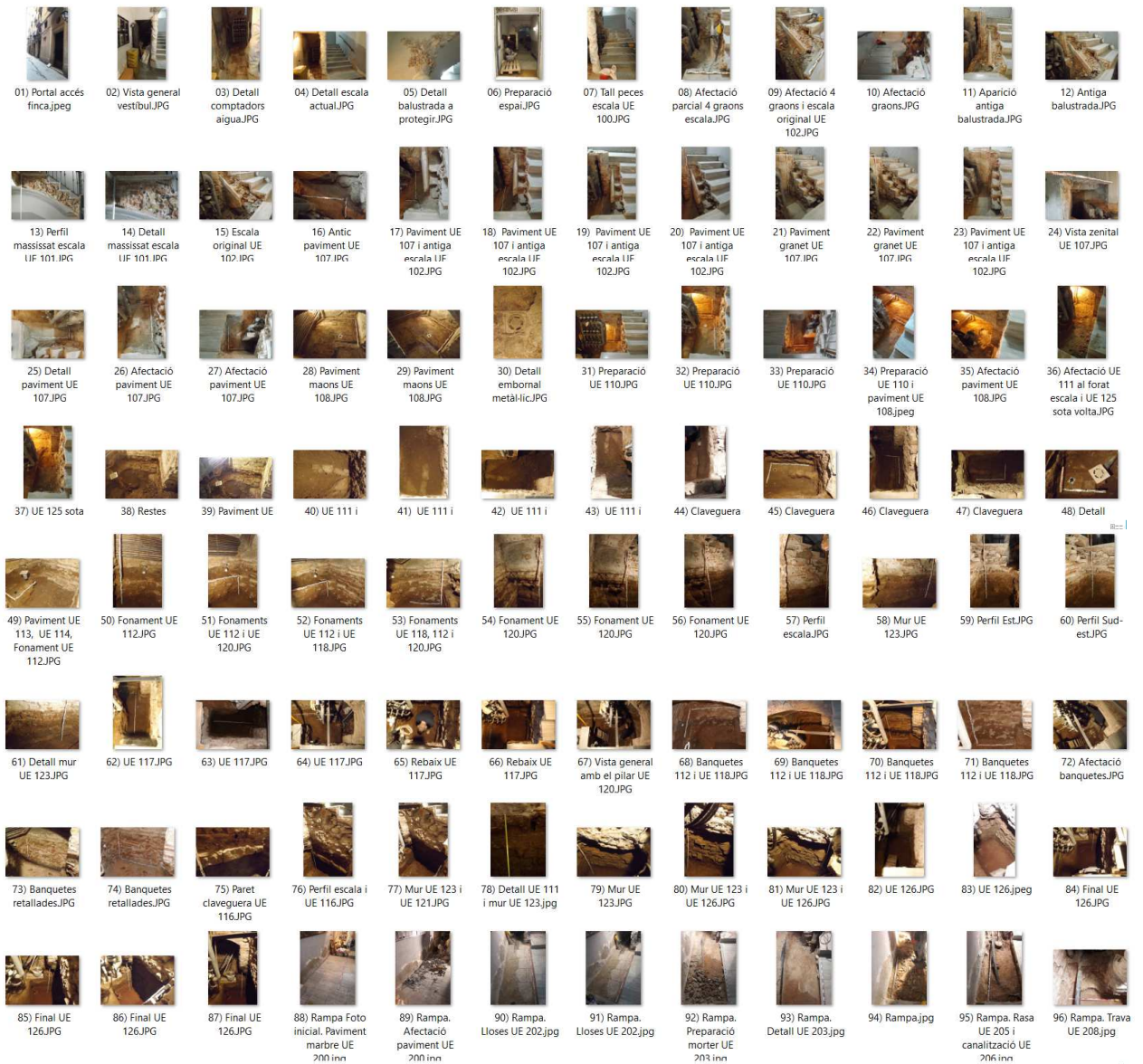
- **U.E. 208**
DEFINICIÓ: Estructura
SEQÜÈNCIA FÍSICA: Cobert per 105
Se li adossa 109, 208
DESCRIPCIÓ: Trava que sustenta i fonamenta l'arc triomfal i la columna de l'escala.
CRONOLOGIA: Contemporània. Segle XIX



ANNEX II. INVENTARI FOTOGRÀFIC



ANNEX 2.- INVENTARI FOTOGRÀFIC



ANNEX III. INVENTARI DE MATERIALS



TAULA CODIS PER A INVENTARI DE MATERIALS ARQUEOLÒGICS

14002	Comuna oxidada a torn
14003	Comuna oxidada vidriada
14100	Vidrada blanca
14103	Blanca i blava catalana
14114	Blanca i blava de Poblet
14120	Blanca i blava ditada
14256	Blanca-manganès i verd
14306	Polícroma
14400	Vaixella segle XX
30000	Vidre
60001	Os

UE	Nº difere	Nº fragr	Classifica	Definic	Forma	Tècnica	Pasta	Dec Ext	Dec Int	Acabats	Cronologia	Observacions	Foto
109	01	1	14003	VO	TAP	TO	AO			VI/VI	XVII-XVIII		
109	02	1	14003	VO	TAP	TO	AO			VI/VI	XVII-XVIII		
109	03	1	14003	VO	GER	TO	AO			AL/VI	XVII-XVIII		
109	04	1	14003	SF	GIB	TO	AO			AL/VI	XVII-XVIII		
109	05	1	14114	VO	PAT	TO	AO		PI	VI/VI	XVII		
109	06	1	14120	SF	PAT	TO	AO		PI	VI/VI	Mit XVII		
109	07	1	14306	VO	PAT	TO	AO		PI	VI/VI	Mit XVII		
109	08	1	14306	FO	PAT	TO	AO		PI	VI/VI	Mit XVII		
109	09	1	14103	SF	ESC	TO	AO		PI	VI/VI	Mit XVII		
104	01	1	14003	VO	TEN	TO	AO			AL/VI	XVI-XVIII		
104	02	1	14003	SF	OLL	TO	AO			AL/VI	XVII-XIX		
104	03	1	14003	VO	PDA	TO	AO			VI/VI	XVII-XIX		
104	04	1	14002	VO	TEN	TO	AO			AL/AL	XVI-XVIII		
111	01	1	14120	SF	PAT	TO	AO		PI	VI/VI	Mit XVII		
111	02	1	14103	SF	PAT	TO	AO		PI	VI/VI	MIT XVII		
111	03	1	14103	SF	ESC	TO	AO		PI	VI/VI	MIT XVII	Decoració cercles concèntrics	
111	04	1	14003	VO	GRE	TO	AO			AL/VI	Mit XVII	Vora+carena+bec	
111	05	1	14003	VO	BAC	TO	AO			AL/VI	XVI-XVIII		
111	06	1	14003	VO	PAT	TO	AO			AL/VI	XVI-XVIII		
111	07	1	14003	BR	CAT	TO	AO			VI/VI	XVI-XVIII		
111	08	1	14003	SF	PDA	TO	AO			AL/VI	XVI-XVIII	Aprox vora	
111	09	1	14003	CR	CSS	TO	AO			AL/VI	XVI-XVIII	REGALIMS EXTERIORS	
111	10	1	14003	SF	CSS	TO	AO			AL/VI	XVI-XVIII		
111	11	1	14003	SF	CSC	TO	AO			PC/VI	XVI-XVIII		
111	12	1	14003	SF	CSC	TO	AO			PC/VI	XVI-XVIII		
111	13	1	60001		OS								
114	01	1	14100	SF	PAT	TO	AO			VI/AL	XIII-XIV		
114	02	1	14256	FO	PAT	TO	AO		PI	AL/VI	XIII-XIV		
114	03	1	14256	SF	PAT	TO	AO		PI	AL/VI	XIII-XIV		
114	04	1	30000	FO	AMP								
114	05	3	60001		OS								
114	06	1	14103	VO	ESC	TO	AO		PI	VI/VI	Mit XVII		
114	07	1	14103	FO	PAT	TO	AO		PI	VI/VI	Mit XVII		
114	08	1	14120	SF	PAT	TO	AO		PI	VI/VI	Mit XVII		
114	09	1	14306	VO	PAT	TO	AO		PI	VI/VI	MIT XVII	Blau i groc	

UE	Nº difere	Nº fragr	Classifica	Definic	Forma	Tècnica	Pasta	Dec Ext	Dec Int	Acabats	Cronologia	Observacions	Foto
114	10	1	14400	FO	SEV	TO	AO			VI/VI	XX	Sopera	
114	11	1	14400	SF	PAT	TO	AO		PI	VI/VI	XX		
114	12	1	14400	SF	SEV	TO	AO			VI/VI	XX	Sopera	
114	13	1	14400	SF	SEV	TO	AO	IS			XX		
114	14	1	14003	VO	PDA	TO	AO			AL/VI	XVII-XVIII	Llepades exteriors	
114	15	1	14003	VO	GIB	TO	AO			AL/VI	XVII-XVIII		
114	16	1	14003	AN	POA	TO	AO			VI/AL	XIV-XV		
114	17	1	14003	VO	GER	TO	AO			AL/VI	XIV-XV		
114	18	1	14003	VO	CSS	TO	AO			AL/VI	XVI-XVIII		
114	19	1	14003	VO	OLL	TO	AO			AL/VI	XVI-XVIII		
114	20	1	14002	FO	CAT	TO	AO			AL	XVI-XVIII		
114	21	1	14003	SF	FIN	TO	AO	IX		VI	XVI-XVIII		
114	22	1	14002	SF	GIB	TO	AO			AC/AL	XVI-XVIII	Acanalats	
114	23	1	14003	VO	GET	TO	AO			VI/VI	XVI-XVIII		
114	24	1	14003	VO	TAP	TO	AO			VI/VI	XVI-XVIII		
114	25	1	14003	SF	CAT	TO	AO			VI/AL	XVI-XVIII		
114	26	1	14002	NA	FIN	TO	AO			AL	XVI-XVIII		
114	27	1	14002	SD	FIN	TO	AO			AL	XVI-XVIII		
114	28	2	14003	FO	OLL	TO	AO			AL/VI	XVI-XVIII	Fons+sf. Cremada exterior	
114	29	4	14003	SF	PAT	TO	AO			AL/VI	XVI-XVIII		
117	01	1	14103	FO	PAT	TO	AO		PI	VI/VI	Mit XVII		
117	02	1	14256	SF	PAT	TO	AO		PI	AL/VI	XIII-XIV		
117	03	1	14002	SF	FIN	TO	AO			AL	--	Cuita mixta	
117	04	1	14002	SF	FIN	TO	AO			AC/AL	XVI-XVIII	Acanaladures exteriors	
117	05	1	14002	VO	GRE	TO	AO			AL	XVI-XVIII	Cremada pel foc	
117	06	1	14002	FO	FTA	TO	AO			AL/AL	XVI-XVIII	Taques de vidrat. Cremada pel foc	
117	07	1	14003	VO	GIB	TO	AO			AL/VI	XIV-XVI	Cremada pel foc	
117	08	1	14003	VO	GIB	TO	AO			AL/VI	XIV-XVI	Cremada pel foc	
117	09	1	14003	VO	GIB	TO	AO			AL/VI	XIV-XVI		
117	10	1	14003	NA	TEN	TO	AO			AC/VI	XIV-XVI	Dos acanalat exterior	
117	11	1	14003	FO	GIB	TO	AO			VI/VI	XIV-XVI		
117	12	6	60001		OS							Ovicaprins	
121	01	1	14120	VO	PAT	TO	AO		PI	vi/vi	Mit XVII	Orla de la ditada	
121	02	1	14003	VO	BAC	TO	AO			vi/vi	XVI-XVIII		
121	03	1	14002	PS	MOT	TO	AO		MU	AL		mugró amb perforacions	

UE	Nº difere	Nº fragr	Classifica	Definic	Forma	Tècnica	Pasta	Dec Ext	Dec Int	Acabats	Cronologia	Observacions	Foto
121	04	1	14003	SF	GIB	TO	AO			al/vi	xvi-XVIII		
121	05	1	14003	FO	TUP	TO	AO			AL/VI	XVI-XVIII		
121	06	2	14005	SF	FIN	TO	AR				XVI-XVIII		
121	07	3	14003	SF	OLL	TO	AO			AL/VI	XVI-XVIII	Cremades pel foc.	
121	08	1	14003	SF	OLL	TO	AO			AL/VI	XV-XVIII	Aproximació fons. Cremada pel foc	

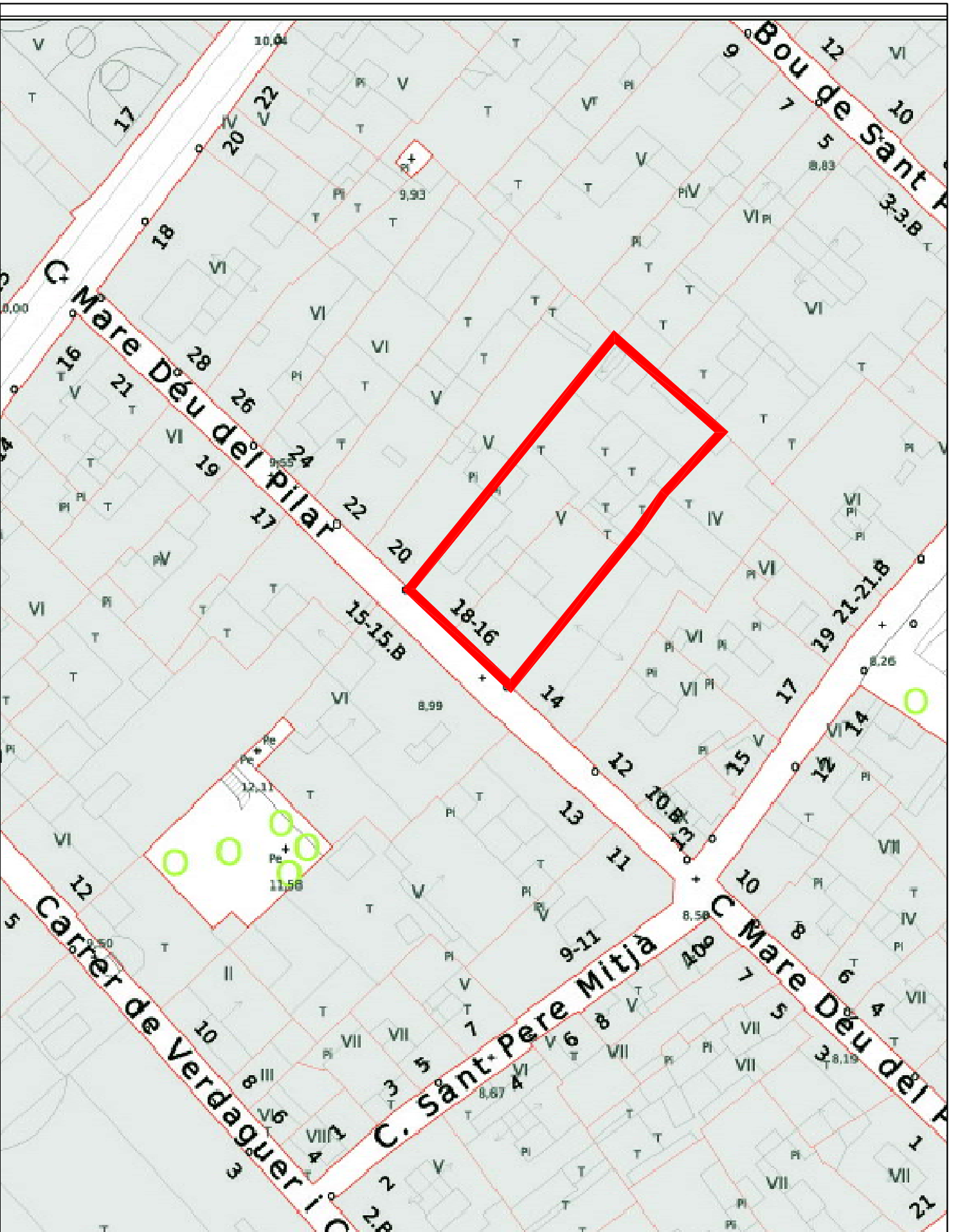
ANNEX IV. PLANIMETRIA



ANNEX 4.- PLANIMETRIA

- 01) Planta de situació
- 02) Planta Sectors i plantes elements documentats
- 03) Secció longitudinal





ARQUEÒLEGS.CAT.S.L

INTERVENCIÓ 040/19

PLANTES GENERAL SECTORS I ELEMENTS DOCUMENTATS

ESCALA 1:500

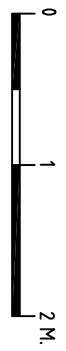
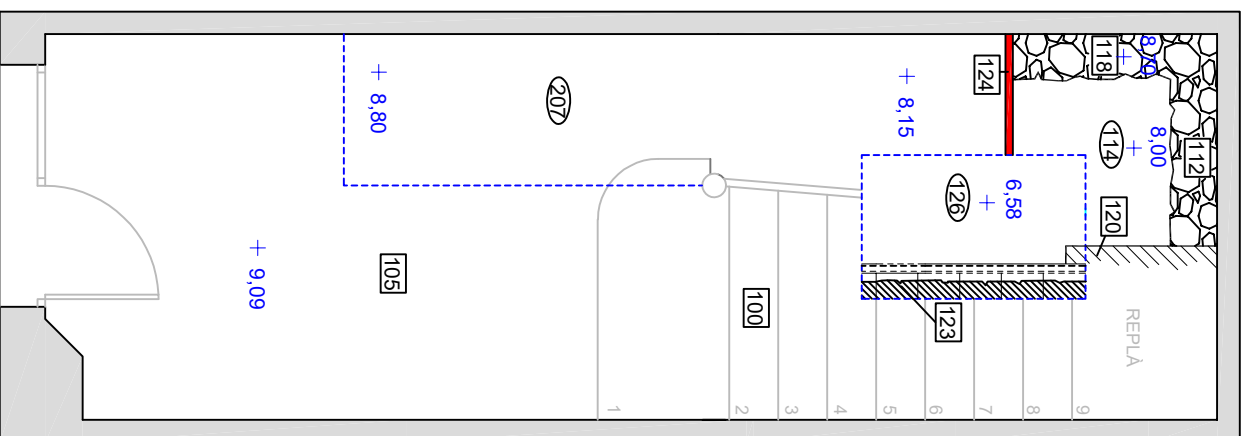
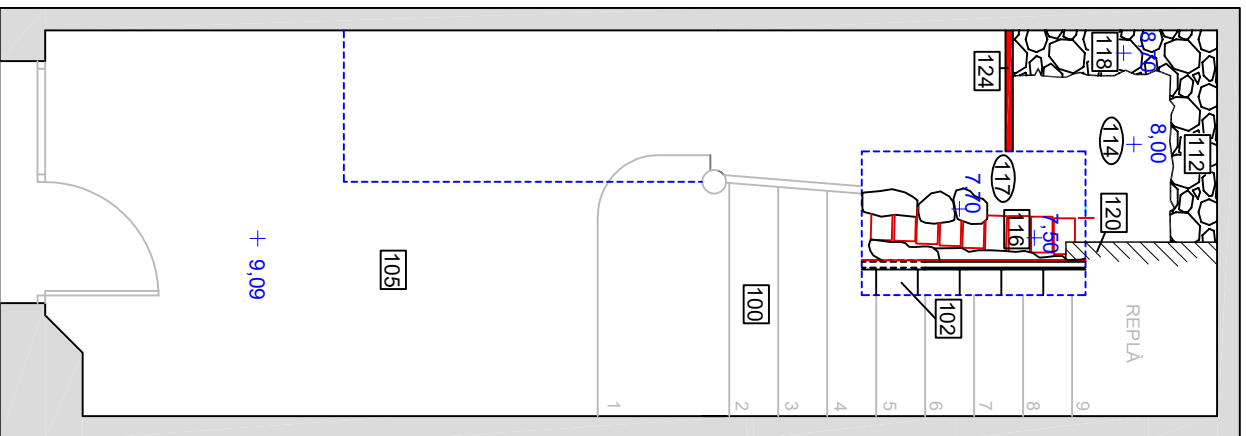
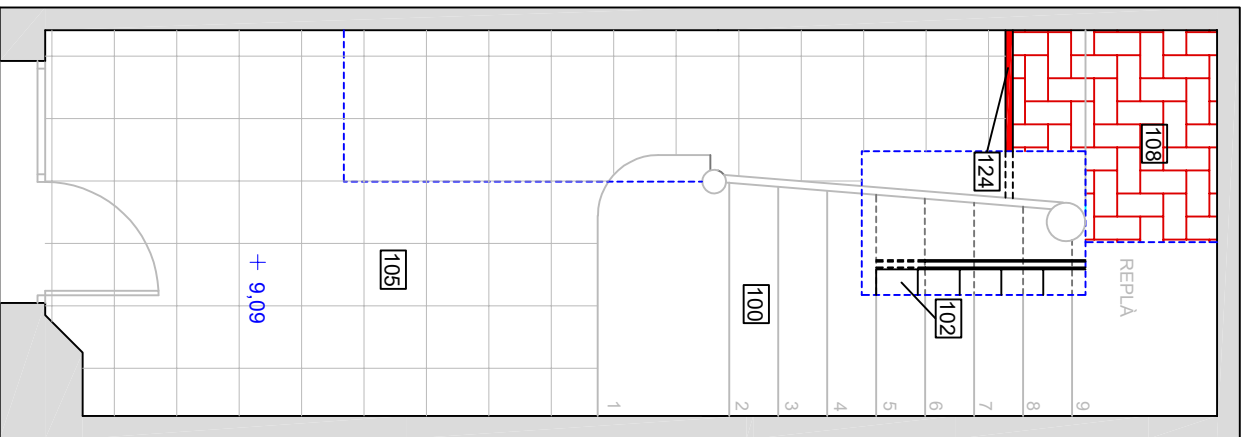
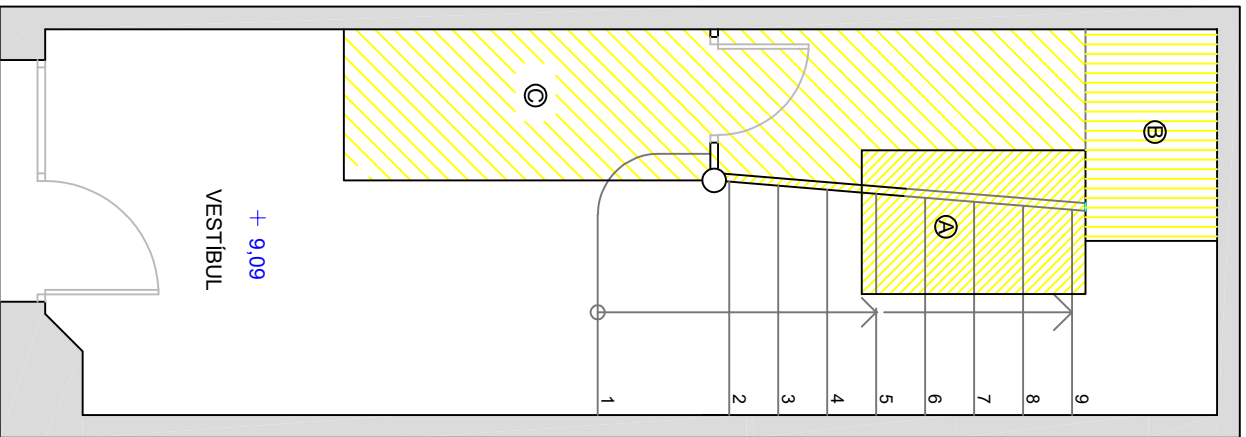
CARRER MARE DE DÈU DEL PILAR, 16-18
BARCELONA (BARCELONÈS)

DIRECCIÓ I DIBUIX: JÚLIA MIQUEL LÓPEZ

MARÇ, 2021

Núm.

01

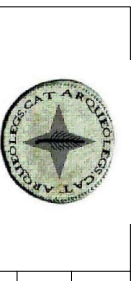
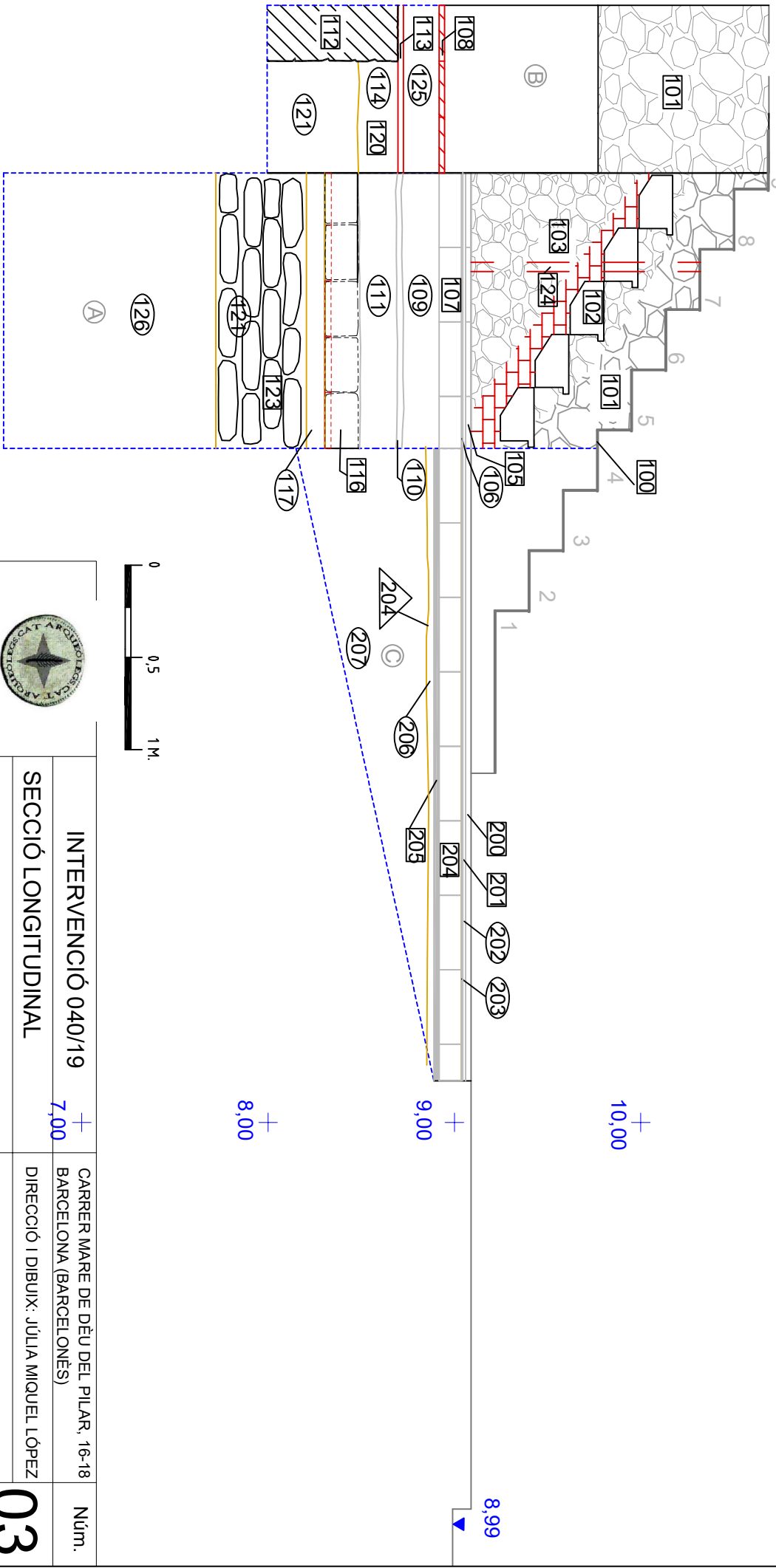
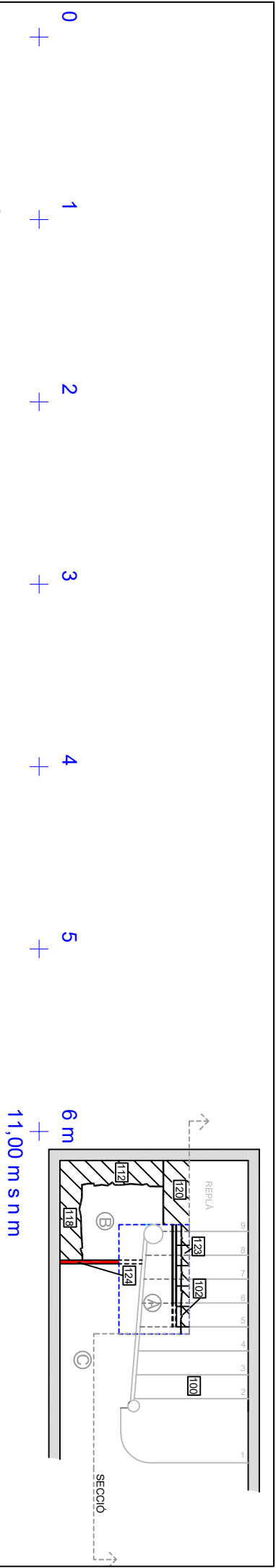


- LEGENDA**
- ⊗ EXCAVACIÓ FOSSAR
 - ⊗ REBAIX SOTA VOLTA ESCALA
 - ⊗ REBAIX RAMPÀ



ARQUEOL EGS, CAI, S.L.

INTERVENCIÓ 040/19		CARRER MARE DE DÉU DEL PILAR, 16-18 BARCELONA (BARCELONÈS)	Núm.
PLANTES GENERAL SECTORS I ELEMENTS DOCUMENTATS			
ESCALA 1:50	DIRECCIÓ I DIBUIX: JÚLIA MIQUEL LÓPEZ		
MARÇ, 2021			02



INTERVENCIÓ 040/19		CARRER MARE DE DÉU DEL PILAR, 16-18 BARCELONA (BARCELONÈS)	Núm.
SECCIÓ LONGITUDINAL			
ESCALA 1:30		DIRECCIÓ I DIBUIX: JÚLIA MIQUEL LÓPEZ	03
MARÇ, 2021			